

CONVERSATION PIECE

LATTHAPON | KORKIATARKUL

30 APRIL - 3 JULY 2021

ในนิทรรศการ *Conversation Piece* ลัทธพล ก่อเกียรติตระกูล นำเสนอผลงานชุดโมโนโครม ที่เน้นกระบวนการอาศัยการใคร่ครวญไตร่ตรอง และแผ่รายละเอียดแบบยล เป็นสิ่งขับเคลื่อนในกระบวนการทางศิลปะของเขา ผลงานไม่ได้สื่อสารในรูปแบบของภาพแทนของวัตถุหรือเนื้อหาใดในเชิงภาพวาด หากแต่ศิลปินมุ่งที่จะแสดงภาวะต่อเนื่องในการสร้างผลงานภาพ (pictorial practice) โดยอาศัยวิธีการพื้นฐาน นั่นก็คือ การวาดเส้น และการระบายสี ด้วยกรอบการทำงานที่ไม่มีการกำหนดตายตัว ลัทธพลใช้องค์ประกอบพื้นฐานทางศิลปะ อันได้แก่ เส้น ค่าน้ำหนัก สี พื้นผิว และระนาบของภาพ เป็นแก่นในการทำงานเพื่อที่จะท้าทายการรับรู้แบบวัตถุวิสัยอย่างที่ยุทธศาสตร์บอกไว้เป็นนัย ผลงานเหล่านี้เปิดกว้างให้ผู้ชมได้เข้ามารับรู้งาน

ชุดผลงานโมโนโครมเหล่านี้ที่ใช้ชื่อว่า *Painting* และ *Drawing* ลัทธพล ได้ประยุกต์ใช้วิธีการ การทำงานของ “เส้น” (linear) และ “ผิวแปร่ง” (painterly) ผ่านวัสดุที่เป็นตัวกลางหลายหลายชนิด เช่น ดินสอดำ หมึก และสี ถายทอดกระบวนการไปสู่ แผ่นกระดาษ และ ผ้าใบ งานชุด *Drawing* ใช้ดินสอเกรดต่างๆ ทั้ง F และ HB และความเข้มในระดับต่างๆ ของ H (hard) และ B (black) ส่วนงานชุด *Painting* ใช้วัสดุอื่นๆ ได้แก่ น้ำมันลินสีด ตัวเคลือบ (varnish) หมึก และสี ระบายของผลงานถูกปรับสภาพไปตามแรงกดที่เท่ากันไม่เท่ากันบ้างในแต่ละชั้น บวกกับระดับความเข้มของไส้ดินสอดำหรือชั้นของสี ความถี่และความสม่ำเสมอจากการถมดินสอดำ และการเคลือบผิวแปร่งที่ส่งผลต่อพื้นผิวของวัสดุรองรับ รวมถึงการจัดการกับสิ่งที่ตกลงสู่ระนาบของภาพระหว่างที่ศิลปินทำงานในสตูดิโอ บนระนาบของผลงานศิลปินไม่ได้เพียงแค่สร้างเอกภาพในการมองเท่านั้น แต่ยังทำให้ผู้ชมรับรู้ถึงระนาบ รวมไปถึงกระบวนการต่างๆ ที่ซ้อนทับกันอยู่ในผลงานที่เป็นนามธรรม แท้จริงแล้ว นัยจากตัววัสดุ วิธีการใช้ และกรอบความคิดที่ศิลปินตั้งไว้ทำให้ทั้งสภาพของวัสดุเปลี่ยนแปลงไป และความเป็นวัสดุปรากฏชัดยิ่งกว่าเดิม การทำงานที่หลายกรอบความคิดทางศิลปะแบบเดิมสื่อสารออกมาเป็นลักษณะทางกายภาพของผลงานที่จัดแสดงอยู่ และช่วยขยายขอบเขตการรับรู้ภาพของผู้ชม

ด้วยวิธีการสร้างผลงานโมโนโครมที่เน้นกระบวนการและไม่กำหนดตายตัว ลัทธพลเน้นที่ความเป็นวัสดุของสิ่งที่เขาใช้ จากมุมมองแบบ Formalism จิตรกรรมคือวัตถุรูปร่างแบนที่ไม่ควรลวงตาให้เห็นเป็นสามมิติ ดังนั้นองค์ประกอบทุกอย่างของจิตรกรรมควรอยู่บนระนาบผิวของงาน ด้วยความคิดในแนวทางนี้ ศิลปินเข้าไปแตะลักษณะที่สำคัญที่เชื่อมโยงกับลักษณะทางกายภาพและความเป็นวัสดุตามกลยุทธ์แบบ Formalism โดยมีระนาบของภาพเป็นจุดสำคัญในการทำงาน ทว่า สีและดินสอดำที่ซ้อนทับกันเป็นชั้นๆ ได้เปลี่ยนลักษณะทางกายภาพของกระดาษจากสิ่งที่เรียบแบนให้มีความเป็นสามมิติ เมื่อเทียบเคียงกับภาพยนตร์ ซึ่งเป็นทัศนศิลป์อีกประเภทหนึ่ง สิ่งที่เกิดขึ้นบนพื้นผิวที่แบนราบด้วยเทคนิคการเปลี่ยนภาพแบบ black dissolve นั้น ถูกนำมาใช้เพื่อเชื่อมพื้นที่และเวลาจากจุดหนึ่งไปยังอีกจุดหนึ่ง ในนิทรรศการ *Conversation Piece* ลัทธพล ได้สร้างประสบการณ์ในลักษณะคล้ายคลึงกัน โดยการเรียงเรียงผลงานในนิทรรศการขึ้นใหม่ผ่านการติดตั้งภายในพื้นที่แสดงผลงาน เพื่อสร้างบรรยากาศ และขับเน้นความเป็นวัตถุของผลงาน เชื่อมโยงผลงานจากชั้นหนึ่งไปสู่ผลงานอีกชั้นหนึ่ง

เมื่อเข้าใจคุณลักษณะทางศิลปะในแบบฉบับของลัทธพลแล้ว ผลงานชุด *Painting* และ *Drawing* ก็จะถูกประมวลผลด้วยกระแสทางความคิดและอารมณ์ความรู้สึกที่เกิดขึ้นจากการมอง โดยเฉพาะอย่างยิ่งในงานชุด *Drawing* เส้นทางของเวลาในกระบวนการทำงานเผยให้เห็นสัญญาณต่างๆ ที่ส่งออกมาเรื่อยๆ ไม่ว่าจะเป็นความหนักเบาของเส้นและอาการที่เกิดขึ้นบนพื้นผิวงาน ซึ่งแสดงถึงการทำงานอันยาวนานที่ปนอยู่กับความคิดของศิลปินที่มีต่อตัววัสดุและความคิดเรื่องเวลา ศิลปินอธิบายการทำงานของตนเองว่า “เวลาทำงานในสตูดิโอ ผมทำงานไปเรื่อยๆ แก้ไขปัญหาที่ค้างไว้ให้จบ และทำงานเพิ่มขึ้น” และกับคำถามที่ว่างานเสร็จเมื่อไหร่ ศิลปินตอบว่า “มีช่วงหนึ่ง ผมชอบวาด drawing ผมจะชอบหยุดแค่ตอนช่วงที่กำลังร่างภาพ” ในมุมมองนี้ ความเป็นวัตถุภาพของ

Painting และ *Drawing* แสดงร่องรอยต่างๆ ทั้งที่มองเห็นบ้างไม่เห็นบ้างออกมา และส่งผ่านไปยังผู้ชม ดังนั้น นิทรรศการ *Conversation Piece* เป็นงานที่ต้องถอดความ ทำความเข้าใจ หรืออย่างน้อยที่สุดรู้สึกกับมัน

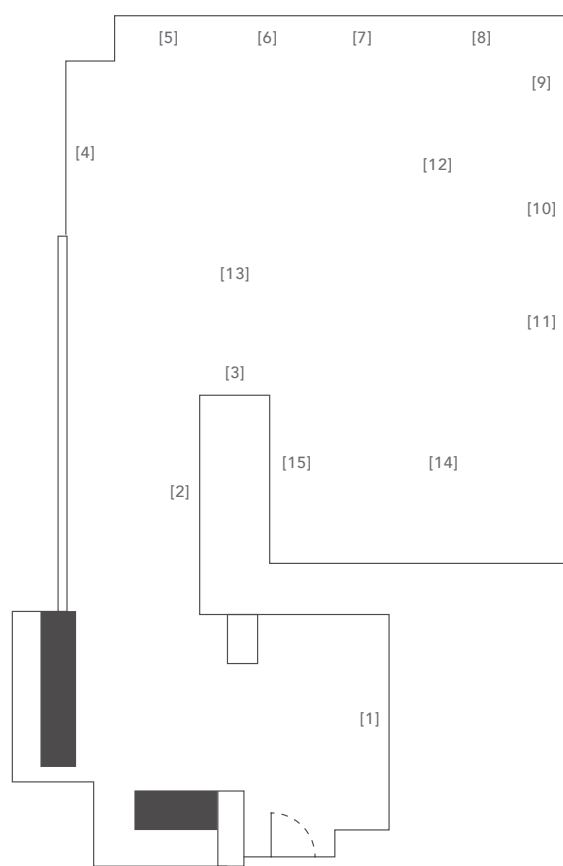
ในอีกมุมมองหนึ่ง น้ำหนักและความถี่ของการวาดเส้นและเหตุบังเอิญอื่นๆ ที่เกิดขึ้นระหว่างการปฏิบัติการ ในผลงานของลัทธิพลเปรี๊ยะได้กับเสียงซ่า (hiss) ในคลื่นสัญญาณเสียง ซึ่งโดยปกติเป็นเสียงที่ไม่ได้มีใครอยากได้ยิน แต่ว่าก็ปรากฏอยู่ในเสียงที่บันทึกไว้ และเป็นความไม่สมบูรณ์แบบที่แทรกเข้ามา เฉกเช่นเดียวกับงานภาพถ่าย จุดรบกวนในภาพ (noise) เป็นดังรอยเปื้อนที่เข้ามาบดบังรายละเอียดและทำให้รูปดูเหมือนกับไม่สมบูรณ์อย่างมีนัยสำคัญ ในขณะที่ เสียงคลื่นความถี่ที่ไม่รบกวน (white noise) คือผลพวงจากการที่เราได้ยินช่วงความถี่ของคลื่นเสียงทั้งหมดที่รับรู้ได้ในเวลาเดียวกัน ในบริบทของผลงานชุด *Painting* และ *Drawing* การรวมตัวกันของเสียงซ่าและคลื่นความถี่ คือการรวมตัวของคลื่นสัญญาณของสิ่งที่เราสามารถรับรู้ได้ทางสายตาในหลายๆ ระดับ การเรียงตัวของร่องรอยฝุ่น แมลง เศษผม เศษยางลบ และเศษสี บนพื้นผิวที่โปร่งแสง และไม่ชัดเจน สะท้อนให้เห็นถึงสภาพแวดล้อมการทำงานของลัทธิพลในเวลานั้นๆ

“แต่ยิ่งจดจ้องมองภาพตรงหน้า ผมก็เริ่มรู้สึกที่ละน้อยว่าเรื่องนี้อาจไม่แปลกก็ได้ คงเพราะเส้นสายจากปลาย พู่กันของจิตรกรใหญ่พลั่วไหวรารวกับมีชีวิตกระมัง ความจริงกับสิ่งนอกเหนือจากนั้น ระบายกับมิติ รูปธรรม กับนามธรรม พรหมแดนระหว่างทั้งสองฝ่ายนั้นยิ่งพินิจดูก็ยิ่งลึกลับเลื่อน เช่นเดียวกับภาพบุรุษไปรษณีย์ที่แวนโก๊ะ วาด ซึ่งแม้จะไร้ความสมจริง แต่ยิ่งจ้องมองกลับยิ่งเห็นถึงชีวิตชีวารวกับมีลมหลายใจ ก็เหมือนกับอีกาที่เขาวาด แม้เป็นเพียงเส้นตัวตลกๆ สีดำ แต่กลับดูคล้ายกำลังโฉบบินอยู่บนฟ้าจริง”

– ฮารุกิ มุราคา미, “สังหารจอมทัพอัศวิน”, 2560

บทความต้นฉบับภาษาอังกฤษ โดย จิตติ เกษมกิจวัฒนา
แปลเป็นภาษาไทย โดย สิริวัฒน์ โพธิ์กระเจิน

FLOOR PLAN



- [1] , 2020, Acrylic on canvas, Minor compositions remaining in places
- [2] , 2020, Acrylic on canvas, Minor compositions remaining in places
- [3] Painting, 2021, Oil, ink, acrylic on paper
- [4] Drawing, 2020, Graphite on paper
- [5] Painting, 2020, Oil, ink, acrylic, ink on paper
- [6] Drawing, 2021, Graphite on paper
- [7] Painting, 2021, Oil, ink, acrylic, ink on paper
- [8] Painting, 2021, Oil, ink, acrylic, graphite on paper
- [9] Painting, 2021, Oil, ink, acrylic, ink on paper
- [10] Drawing, 2020, Graphite and acrylic on paper
- [11] Painting, 2021, Oil, ink, acrylic on paper
- [12] Drawing, 2020, Graphite on paper
- [13] Painting, 2021, Acrylic on paper, Minor compositions remaining in places
- [14] Drawing, 2021, Graphite on paper, Minor compositions remaining in places
- [15] Sketch, 2020, Graphite , ink on paper