

# WOHNZIMMER

SOMBOON HORMTIENTONG

30.06 — 13.08.2022

Wohnzimmer is a solo exhibition of Somboon Hormtientong. Known for his abstract paintings and witty installations, Hormtientong aptly creates the mediating room for the dialogue between himself and the viewers. Wohnzimmer exemplifies Somboon Hormtientong's grounded approach to art.

In Wohnzimmer, Nova Contemporary would like to discuss Somboon Hormtientong's gestures in his art. In painting, his monochromical strokes create the lines and forms for the movements to explore space and time in abstraction. His non-representational geometrical shapes deliver a meditative ambiance. In the installation, he recognises the form of things and quests the status quo and beyond. The subversive gestures are his protests against the logic and reason of capitalist society.

Born in 1949, Hormtientong is one of Thailand's forefront trailblazers pursuing abstraction in paintings. After studying and working with Thai-Chinese mentor Tang Chang, Hormtientong went to study at the Academy of Fine Arts, Munich, Germany, in 1973. He participated in a time of enormous social, cultural, and artistic changes in Germany.

The formal experiences in Germany compelled Hormtientong to explore the transnational ideas about culture and identity, which helped affirm his artistic practice, in which abstraction and calligraphic artistry with wry wit.

After returning from Germany, Hormtientong decided to work and live on the bank of the Mekong River in Chiang Kang. The experiences and memories of Thai culture and people are the inspirations for his later works. In Wohnzimmer, unlike his early paintings, Hormtientong tries to break free from common emotive gestures; he applies simple lines to create the geometrical forms on the canvas. However, if we look closer, the simplicity comes from the layers of inexhaustive brushstrokes. In the black and white paintings, the calligraphical strokes are like breaths, sometimes shallow and sometimes deep, creating the rhythms of the works. His deliberate leave-it-white or cover-it-black compositions are the space he makes for contemplation. The evocative energy of the painting doesn't come from the outward expressive resistance but arrives through the intensive inner strength.

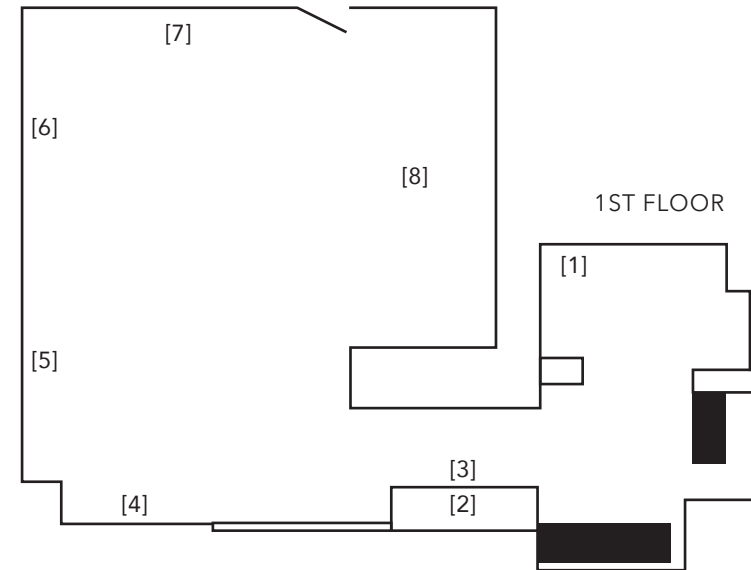
The large-size green painting is another exploration; he mentioned that he smelled the fragrance of orange jasmine flowers while painting it. The rice sacks he uses as the stand of the painting are from the local rice farmers. His use of rice sacks shows his view of art; art should be readily available and down-to-earth. His fast brushstrokes try to capture the glimpse of smell, the ephemeral immateriality in life. The internal landscape unfolds and opens up the space between the human experience and nature.

Hormtientong is always interested in the implicit relationships between the mundane objects; it can subtly reveal the identity, culture, and politics. His installation works are great examples.

The exhibited installation suggests ubiquitous daily life. The textures, the shapes, and the positions of each object are carefully selected or made. He sophisticatedly orchestrates the objects to form a situation to allow the narratives to be distinct. For example, the tilted chair hanging on the side stretcher of the table seemingly suggests a child playing and rocking on the chair, mocking the seriousness and heaviness of all. The sense of playfulness embedded in the installation reminds us of the light-hearted but profound spirit in Thai culture.

Wohnzimmer exemplifies his dialectical spatial exploration with cultural reflections. Hormtientong expands his predecessor's gestural, expressive style to meditative landscaping refinement. Ultimately, it is his Geist that instills, flows, and distinguishes his works.

## FLOOR PLAN



- [1] *Untitled*, 2021, Acrylic on canvas, H 300 x W 200 cm
- [2] *Untitled*, 2017 Diptych, Acrylic on canvases 107 x 107 cm (each)
- [3] *Untitled*, 2017, Acrylic on canvas, 107 x 107 cm
- [4] *Untitled*, 1990, Oil on canvas with metal frame  
200 x 153 cm (with frame 220 x 174 cm)
- [5] *Untitled*, 2021, Acrylic on canvas, H 200 x W 300 cm
- [6] *Untitled*, 2022, Acrylic on canvas, H 200 x W 150 cm
- [7] *Untitled*, 2020, Triptych, Acrylic on canvases  
H 200 x W 150 cm (each)
- [8] *Untitled*, Table, chairs, globe and painting with frame (2003)  
Painting: 66.5 x 52.5 cm (with frame: 88 x 67.5 cm)

# WOHNZIMMER

## SOMBOON HORMTIENTONG

30.06 — 13.08.2022

Wohnzimmer นิทรรศการเดี่ยวของสมบุญ หอมเทียนทอง ภายในนิทรรศการเขาได้สร้างห้องนั่งเล่นสำหรับการสนทนาระหว่างตัวเขากับผู้ชมอย่างประณีต ด้วยผลงานจิตรกรรมนามธรรมและศิลปะจัดวางที่เรียบง่ายอันเป็นเอกลักษณ์ของเขา นิทรรศการ Wohnzimmer ได้นำเสนอแนวทางของสมบุญในการแปลความสัมพันธ์เชิงอรรถปริวรรต (Hermeneutics) ระหว่างประสบการณ์ของมนุษย์ ธรรมชาติ และวัฒนธรรม

โนวา คอนเทมโพรารี นำเสนอบทสนทนาของท่วงท่าในงานศิลปะของสมบุญ หอมเทียนทอง ผ่านนิทรรศการWohnzimmer ภายในผลงานจิตรกรรม ฝีแปรงโทนสีโมโนโครมสร้างเส้นและรูปร่างของการเคลื่อนไหวเพื่อสำรวจพื้นที่และเวลาเชิงนามธรรม รูปร่างเรขาคณิตที่ไม่เป็นสิ่งที่แทนของสิ่งใดสิ่งหนึ่งถ่ายทอดบรรยากาศที่สงบและมีสมาธิ สมบุญยังตระหนักถึงรูปทรงของสิ่งต่างๆ และริเริ่มสภาวะสมดุลที่แฝงความล่อแหลมผ่านผลงานการจัดวางเพื่อค้นหาสถานภาพที่เป็นอยู่และแสวงหาสิ่งที่เหนือกว่า ท่าทีที่แฝงการต่อต้านเปรียบเสมือนการประท้วงของเขาคือการต่อต้านและเหตุผลของสังคมทุนนิยม

สมบุญ หอมเทียนทองเกิดในปี พ.ศ. 2492 เขาเป็นหนึ่งในศิลปินแนวหน้าของประเทศไทยที่แสวงหาความเป็นนามธรรมในงานจิตรกรรม หลังจากเรียนรู้และร่วมงานกับจาง แซ่ตั้ง ศิลปินผู้เป็นดั่งที่ปรึกษาชาวไทยเชื้อสายจีน สมบุญได้เดินทางไปศึกษาต่อที่ Academy of Fine Arts เมืองมิวนิก, ประเทศเยอรมนี ในปีพ.ศ. 2516 ซึ่งทำให้เขาได้เข้าร่วมในช่วงเวลาแห่งการเปลี่ยนแปลงทางสังคม วัฒนธรรม และศิลปะครั้งใหญ่ของประเทศ

เยอรมนี ประสบการณ์ชีวิตที่เป็นกิจจะลักษณะได้บังคับให้สมบุญต้องสำรวจแนวคิดข้ามชาติทางด้านวัฒนธรรมและอัตลักษณ์ ซึ่งช่วยรับรองการฝึกฝนทางศิลปะ ความเป็นนามธรรม ศิลปะการประดิษฐ์ตัวอักษรด้วยปัญญาและไหวพริบ

ภายหลังจากที่สมบุญเดินทางกลับจากประเทศเยอรมนี เขาได้ตัดสินใจทำงานและอาศัยอยู่ริมฝั่งแม่น้ำโขงที่เชียงคาน ประสบการณ์และความทรงจำของวัฒนธรรมไทยรวมถึงผู้คนเป็นแรงบันดาลใจให้กับผลงานของเขาในระยะหลัง ในนิทรรศการ Wohnzimmer สมบุญพยายามหลุดพ้นจากท่วงท่าทางอารมณ์สามัญ ซึ่งแตกต่างจากผลงานในช่วงแรก เขาได้ใช้เส้นสายที่เรียบง่ายเพื่อสร้างรูปร่างเรขาคณิตบนผืนผ้าใบ เพียงหากว่า เรามองเข้าไปใกล้ๆ จะสังเกตเห็นว่าความเรียบง่ายนั้นมาจากชั้นที่ทับซ้อนของฝีแปรงที่ไม่สมบูรณ์ บนผืนภาพจิตรกรรมสีขาวดำ จังหวะการกวัดแกว่งพู่กันถูกถ่ายทอดออกมาดังลมหายใจบางทีก็สั้นถี่และบางครั้งก็ผ่อนยาว สร้างท่วงท่าของของชิ้นงาน การสร้างองค์ประกอบแบบปล่อยว่างเป็นสีขาวหรือถมด้วยสีดำโดยเจตนาอันเป็นพื้นที่ที่เขาสร้างขึ้นเพื่อครุ่นคิด ไตร่ตรอง พลังงานที่ชวนให้หวนนึกถึงความหลังของภาพจิตรกรรมนั้นไม่ได้มาจากการต่อต้านที่แสดงออกภายนอก แต่เกิดจากความแข็งแกร่งจากภายในอันเข้มข้น

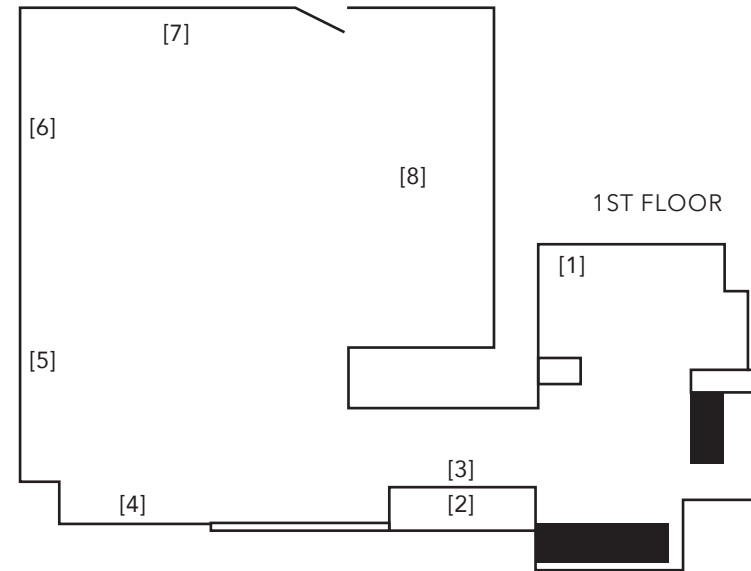
ผลงานจิตรกรรมสีเดียวขนาดใหญ่เป็นอีกหนึ่งของการเส้นทางสำรวจ สมบุญได้กล่าวถึงกลิ่นหอมหวลของดอกแก้วระหว่างที่เขาสร้างผลงาน กระสอบข้าวที่มาจากขานาท้องถิ่นได้ถูกพบและนำมาเป็นฐานรองชิ้นงาน การใช้กระสอบข้าวรองงานเป็นอีกหนึ่งวิธีที่เผยให้เห็นมุมมองของเขาต่อศิลปะ เฉกเช่นว่า ศิลปะเป็นสิ่งที่หาได้และพร้อมใช้ อีกทั้งยังมีความติดดิน การทวดฝีแปรงอันรวดเร็วพยายามที่จะกักขังกลิ่นหอมชั่วขณะ ราวกับความไร้รูปลักษณะชั่วคราวในชีวิต ภูมิทัศน์ภายในผลงานนั้นคลี่คลายและเผยให้เห็นพื้นที่ระหว่างประสบการณ์ของมนุษย์และธรรมชาติ

สมบุญ หอมเทียนทอง สนใจความสัมพันธ์ที่มีความนัยระหว่างวัตถุธรรมตามาโดยตลอด มันสามารถเปิดเผยอัตลักษณ์, วัฒนธรรม และการเมืองไปพร้อมๆกันอย่างแยบยล ผลงานการจัดวางของเขาถือเป็นตัวอย่างชั้นดี ผลงานการจัดวางที่ถูกจัดแสดงนำเสนอ

ถึงชีวิตประจำวันที่อยู่ทั่วไปทุกหนแห่ง ทุกๆผิวสัมผัส, ทุกๆรูปร่าง และทุกๆของตำแหน่งของวัตถุนั้นถูกคัดสรรหรือสร้างขึ้นอย่างพิถีพิถัน สมบูรณ์เรียบเรียงวัตถุต่างๆอย่างประณีตเพื่อสร้างสถานการณ์ที่ให้เรื่องเล่าอันแตกต่างอย่างชัดเจน แก้อ้อที่ถูกตั้งเอียงบนที่พักเท้าของโต๊ะชี้ให้เห็นถึงภาพเด็กน้อยที่กำลังเล่นและโยกแก้อ้อ ล้อเลียนความเคร่งขรึมและความหนักแน่นทั้งหมดทั้งหมด ความขี้เล่นนี้ที่ถูกฝังไว้ในศิลปะการจัดวาง ทำให้นักถึงจิตวิญญาณที่เบิกบานแต่ลึกซึ้งในวัฒนธรรมไทย

นิทรรศการ Wohnzimmer ถือตัวอย่างของการสำรวจเชิงภาษาและพื้นที่ของสมบูรณ์หอมเทียนทอง พร้อมกับภาพสะท้อนทางวัฒนธรรม เขาแผ่ขยายการแสดงท่าทีและรูปแบบการแสดงออกไปยังภาพภูมิทัศน์อันเปี่ยมไปด้วยสมาธิ ท้ายที่สุดแล้วมันคือจิตวิญญาณของเขายังคงซึมซาม, เคลื่อนไหว และจำแนกผลงาน อย่างเป็นปรากฏการณ์

## FLOOR PLAN



- [1] *Untitled*, 2021, Acrylic on canvas, H 300 x W 200 cm
- [2] *Untitled*, 2017 Diptych, Acrylic on canvases 107 x 107 cm (each)
- [3] *Untitled*, 2017, Acrylic on canvas, 107 x 107 cm
- [4] *Untitled*, 1990, Oil on canvas with metal frame  
200 x 153 cm (with frame 220 x 174 cm)
- [5] *Untitled*, 2021, Acrylic on canvas, H 200 x W 300 cm
- [6] *Untitled*, 2022, Acrylic on canvas, H 200 x W 150 cm
- [7] *Untitled*, 2020, Triptych, Acrylic on canvases  
H 200 x W 150 cm (each)
- [8] *Untitled*, Table, chairs, globe and painting with frame (2003)  
Painting: 66.5 x 52.5 cm (with frame: 88 x 67.5 cm)